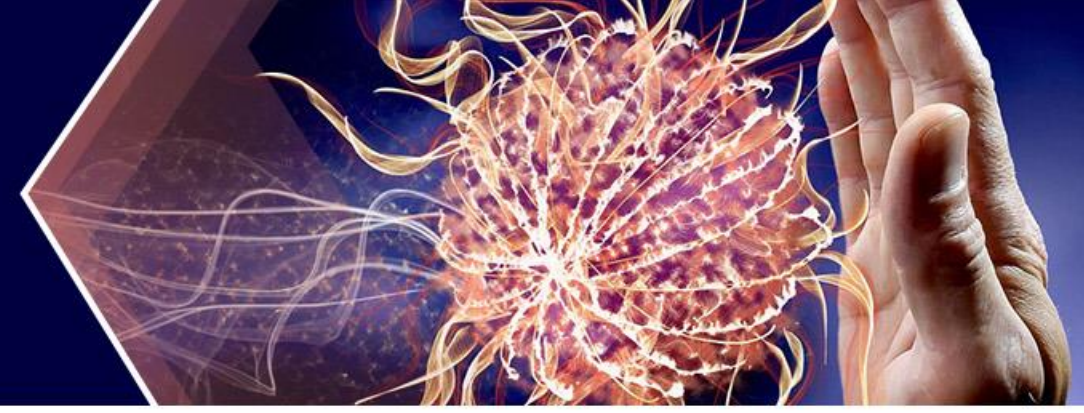


مدرسة الرشد الأمريكية الخاصة



الدليل الإرشادي للطلبة وأولياء الأمور  
لإعادة فتح المدرسة للعام  
الدراسي 2020-2021

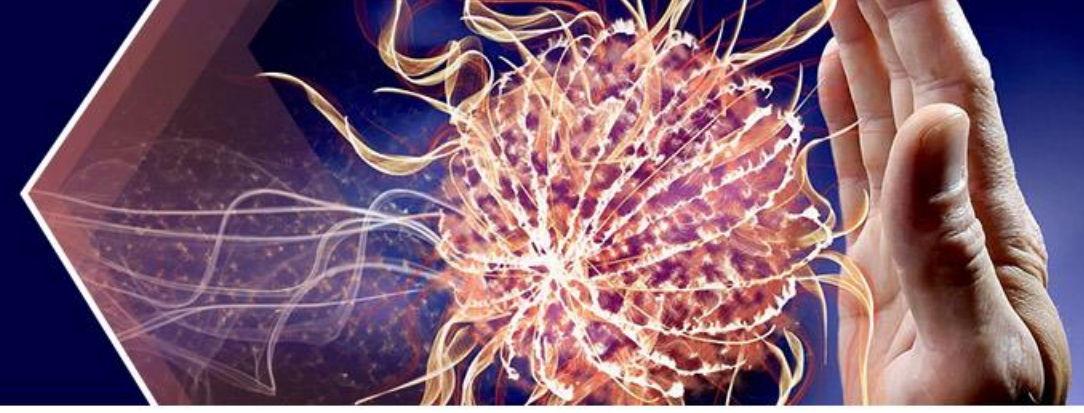




إجراء فحص كوفيد 19 للطلبة الذين أتموا الثانية عشرة من عمرهم حسب تاريخ ميلادهم قبل الانضمام إلى المدرسة بصورة فعلية بيومين أو ثلاثة من موعد الدوام الذي ستقرره إدارة المدرسة لهم، ويمكنهم إجراء الفحص في المراكز المخصصة لذلك أو انتظار الموعد الذي ستحدده هيئة الشارقة للتعليم الخاص لطلبة المدارس **بشرط إحصار هوية الطالب** وعليها ملصق برقم هاتف ولي الأمر **وتنزيل تطبيق حصن**، ولن يسمح بدخول أي طالب ما لم تكن نتيجة الفحص سلبية.

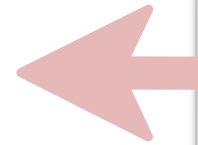
يتم إرسال نتيجة الفحص إلى مشرفي الأقسام على تطبيق (الواتساب) على الأرقام الآتية:

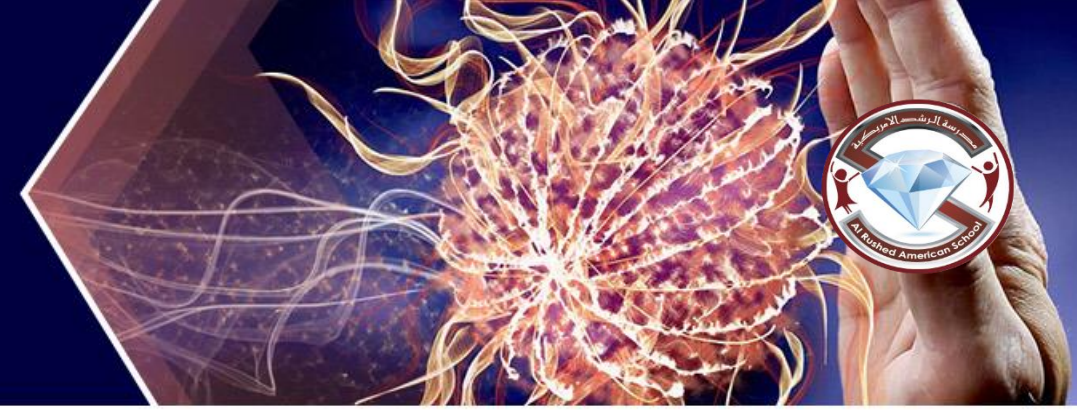
الصفوف	رقم الهاتف	اسم المشرف
السادس (أولاد)	056-5346644	الأستاذ عبد الحميد داوود
السابع- الحادي عشر (أولاد)	056-5346817	الأستاذ أحمد شعبان
السادس- الحادي عشر (بنات)	0565346814	الأستاذة ليلى الصادق



في حال سفر أي طالب أثناء الإجازة فعليه الالتزام بجميع متطلبات الجهات المختصة في دولة الإمارات العربية المتحدة بما في ذلك إجراءات الحجر لمدة 14 يوم ثم إجراء فحص كوفيد 19.

الحجر الصحي  
14 يومًا





## أعراض فيروس كورونا

4

القيء  
والسعال



1

الحمى  
وارتفاع درجة  
الحرارة



2

السعال



3

ضيق التنفس  
واقترابها لعمارة



5

سيلان  
الأنف



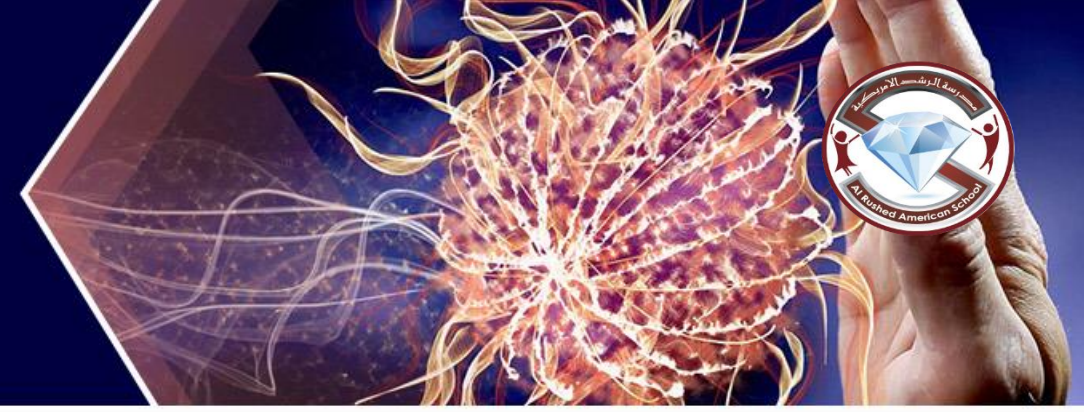
6

التعب  
العميق



تتدرج حدة الأعراض  
وفقاً لنوع الفيروس وجيناته

على جميع الطلبة الذين يشعرون بأعراض  
أي مرض المكوث في البيت .



على أولياء أمور الطلبة (الروضة الأولى والثانية والصف الأول) توفير بطاقة مدبسة في قميص الطالب وعليها اسم الطالب ورقم هاتف الأب والأم ورقم الحافلة إذا كان الطالب يغادر بالحافلة.

يرجى العلم بأن المعلم/ة لن يتمكننا من التعامل عن قرب مع الطالب حيث سيبعد مكانهما مسافة مترين عن أقرب طاولة لهما وفقاً للشروط الاحترازية.

على كل ولي أمر توفير قرطاسية كافية للطالب حيث لن يسمح له بمشاركتها مع طالب آخر.

على ولي الأمر توفير قارورة ماء عدد (2) حيث لن يسمح باستخدام برادات المياه في المدرسة امتثالاً للتوجيهات العليا وكذلك توفير الطعام الخاص بالطالب من البيت أو يقوم الطالب بشراء وجبات معقمة خاصة يقدمها مقصف المدرسة بالتعاقد مع شركة خارجية مرخصة، ويتم السداد بشكل شهري من خلال قسم الحسابات وبقية التفاصيل ستصلكم لاحقاً.

لن يسمح بمشاركة الطالب لطعامه أو شرابه مع زملائه.



توفير معدات الحماية الشخصية وكمادات عدد (2) لكل طالب حيث سيقوم الطالب بتغييرها خلال اليوم الدراسي خصوصاً بعد تناول الطعام ويفضل توفير قناع وجه بلاستيكي للحاجة إلى إزالة الكمامة أثناء تناول الطعام وقت الفسحة.

معدات الحماية الشخصية والكمادات إلزامية للطلبة من الصف الأول فما فوق.

يستثنى من ارتداء الكمامة الطلبة الذين يعانون من أمراض الجهاز التنفسي لكن يجب وضع أقنعة الوجه البلاستيكية مع إحضار شهادة طبية تؤكد ذلك.



## إجراءات دخول الطلبة الى المدرسة



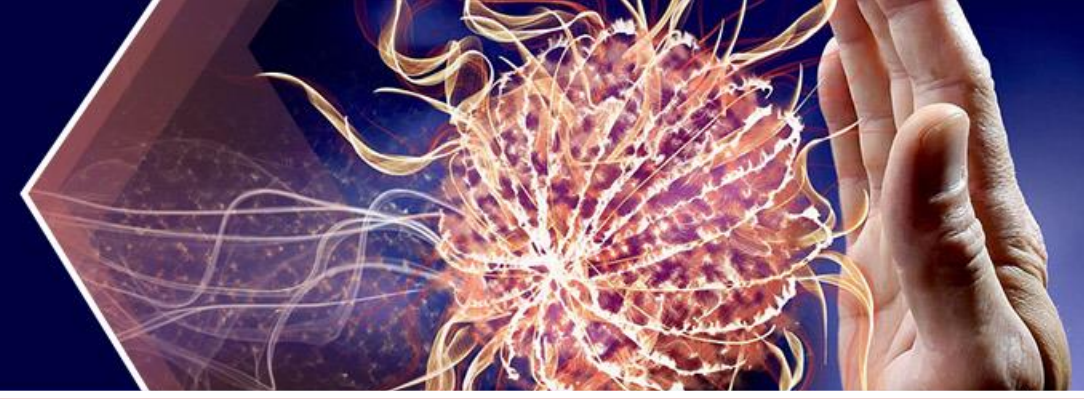
موعد استلام طلبة السيارات الخاصة في نهاية الدوام الساعة 12:45 وحتى الساعة 1:00 ظهرًا ولن يكون هناك غرف انتظار لذا يرجى الالتزام بالموعد تطبيقًا للإجراءات الاحترازية وليستعد المعلمون لحصص الأونلاين لطلبة التعلم عن بعد.

لن يسمح لولي الامر بالدخول إلى المدرسة وإنما يتم تسليم الطالب/الطالبة في نقاط محددة خارج المبنى، وسيتواجد أفراد الأمن المدربون والمناوبون لدعم تدفق حركة المرور وضمان الالتزام بإجراءات الصحة والسلامة لذا يرجى التعاون معهم.

بالنسبة للطلبة الذين لا يستخدمون الحافلات سيتم قياس درجة حرارة كل طالب وإذا لوحظ أن درجة حرارة الطالب مرتفعة سيتم عزله والاتصال بولي أمره لأخذه إلى المستشفى .

بالنسبة للطلبة الذين يستخدمون الحافلات المدرسية، فعلى ولي الأمر الانتظار مع الطالب لفحص درجة حرارته حيث لن يتم السماح لأي طالب درجة حرارته 37.5 فما فوق بالصعود إلى الحافلة.

على جميع أولياء الأمور تنزيل تطبيق **حصن** على هواتفكم الخاصة.



لن يسمح لأولياء الأمور بزيارة المدرسة في أوقات توصيل الطلبة واستلامهم لكي لا يتزامن ذلك مع أوقات تجمع الطلبة، ويمكنهم ذلك خلال اليوم الدراسي مع تحديد مواعيد مسبقة عن طريق الاستقبال مع إلزامية ارتداء الكمامات وقياس درجة الحرارة في منطقة الاستقبال.

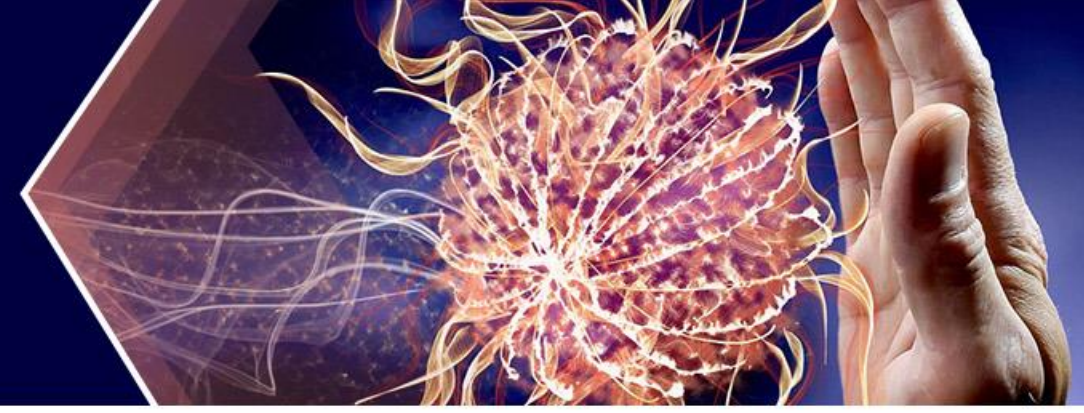
يسمح لأولياء الأمور بالدخول إلى المدرسة لغايات التسجيل فقط وعند الضرورة من الساعة 9:00 صباحًا وحتى الساعة 12:00 ظهرًا.

يسمح لولي الأمر بمقابلة الإدارة وجهًا لوجه فقط في حال وجود حاجة تستدعي ذلك من الساعة 1:00 وحتى الساعة 2:30 ظهرًا وذلك بعد أخذ موعد عن طريق الاستقبال على: الهاتف الأرضي 06-5358000 أو المحمول 056-5346824

سيتم إلغاء جميع الأنشطة اللاصفية من رحلات مدرسية واحتفالات ومعسكرات رياضية وطلابية، وهي فرصة للطلبة ليكونوا مبدعين ومبتكرين في التخطيط لأنشطة جماعية افتراضية.

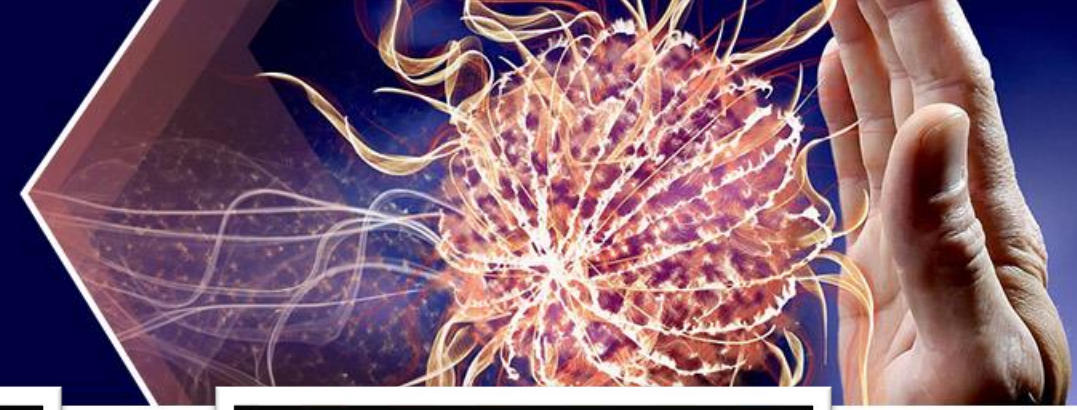
لولي الأمر الحق في تغيير ابنه من التعليم المباشر إلى التعلم عن بعد إذا لاحظ أن دوامه في المدرسة قد يشكل خطورة عليه وإبلاغ المدرسة بوضعه الصحي ولو على سبيل الاحتياط.





**على جميع الطلبة الالتزام بالتعليمات الآتية  
داخل المبنى المدرسي**

# الاشتراطات الاحترازية داخل المبنى



## كيفية غسل اليدين

How to wash your hands



## متى يجب غسل اليدين؟

When should I wash my hands?



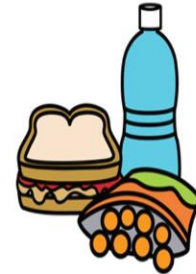
عند السعال أو العطس  
If I sneeze or cough



بعد استخدام دورة المياه  
After I use the bathroom



بعد اللعب في الخارج  
After I play outside



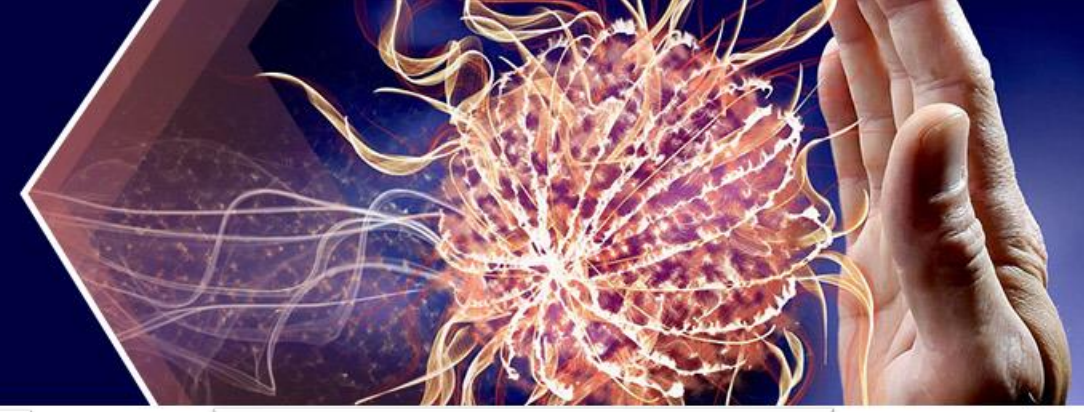
قبل تناول الطعام وبعده  
Before I eat snack and after

## قياس الحرارة قبل الدخول

Take your temperature before you come in



# الاشتراطات الاحترافية داخل المبنى



تعقيم اليد عند الحاجة

Use hand sanitizer  
when needed



غسل اليدين عند الحاجة

Wash your hands when  
needed



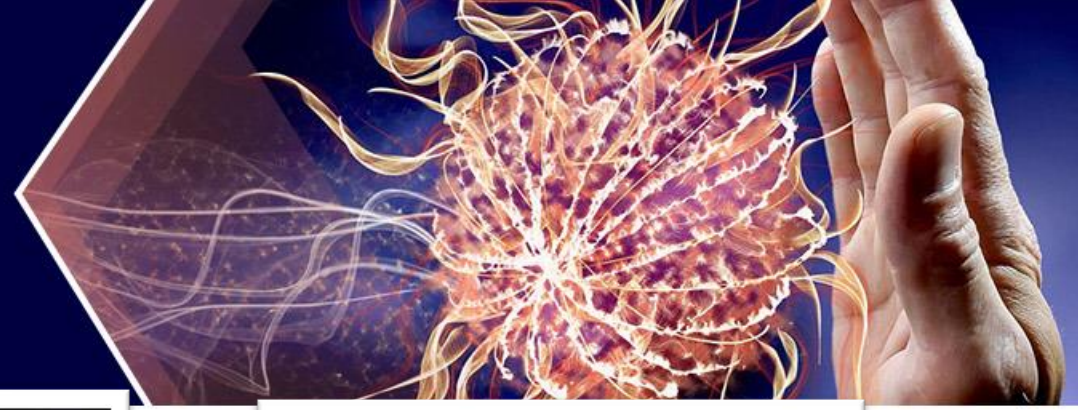
تغطية الفم والأنف بالذراع

عند العطس أو السعال

Cough or sneeze into  
your arm



# الاشتراطات الاحترازية داخل المبنى



تغطية الأنف والفم بالكمّام

Wear your mask over  
your nose and mouth



Sgarrah

إرتداء الكمام

Wear a face mask



Sgarrah

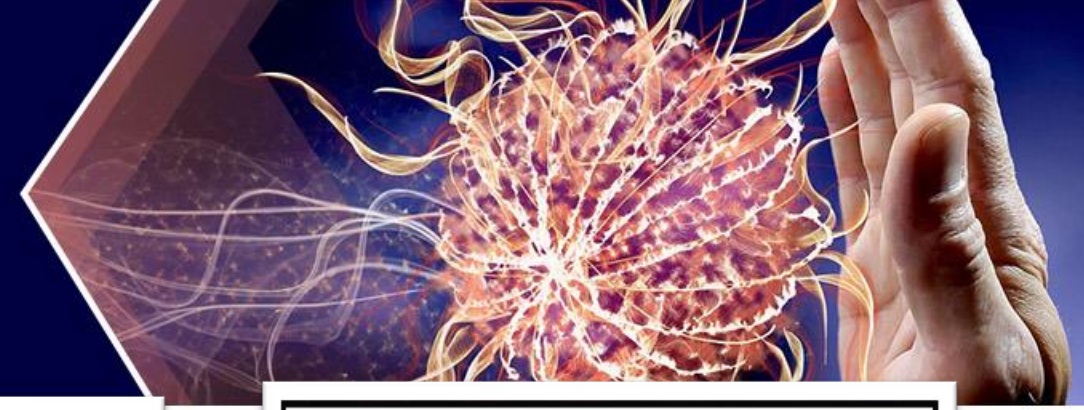
إرتداء واقى الوجه

Wear face shield

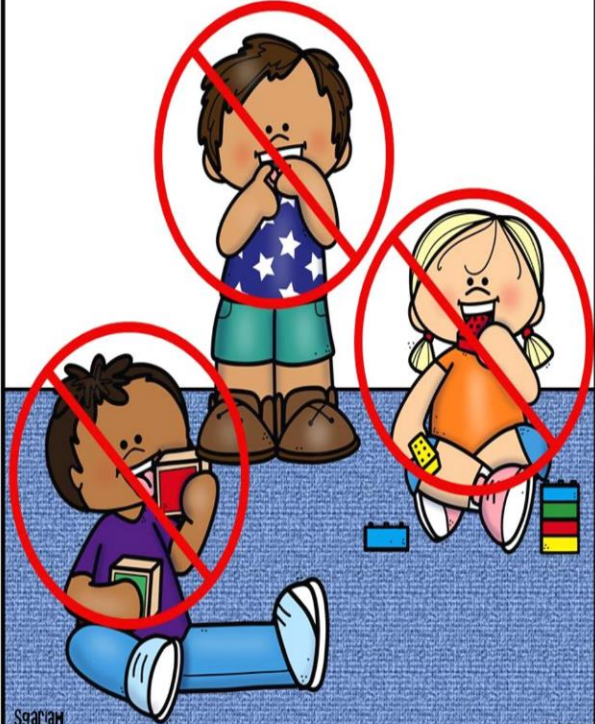


Sgarrah

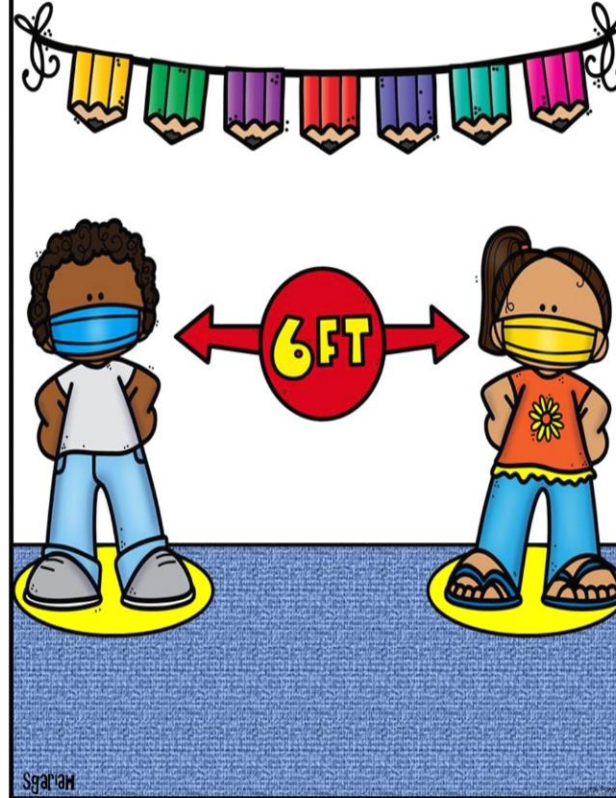
# الاشتراطات الاحترافية داخل المبنى



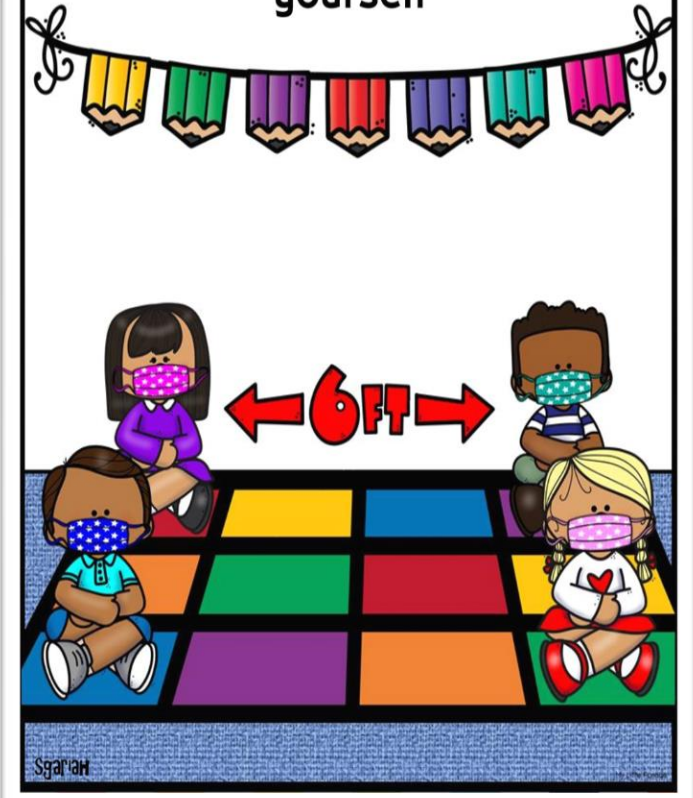
ابعد الأدوات وأصابعك عن فمك  
Keep supplies and fingers out  
of your mouth



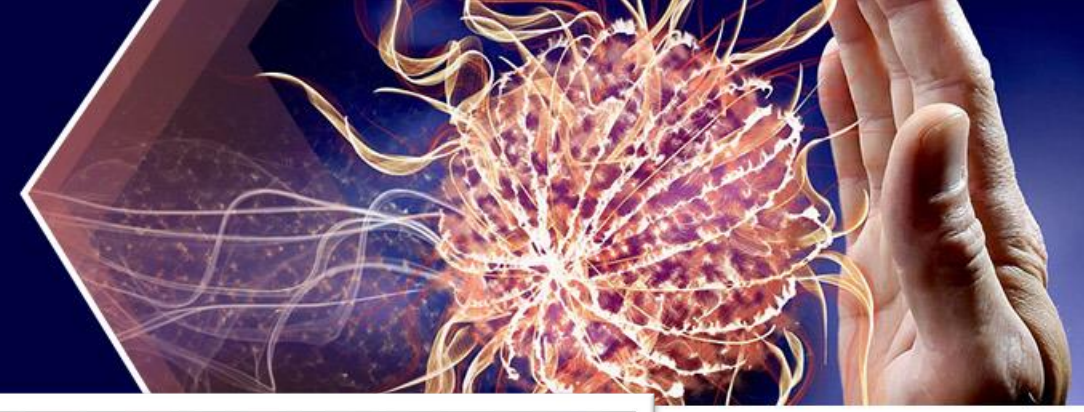
اترك مسافة 6 أقدام  
Stay 6 feet apart



اجلس جلسة صحيحة  
Keep hands and feet to  
yourself



# الاشتراطات الاحترافية داخل المبنى



استخدم أدواتك المدرسية  
الخاصة

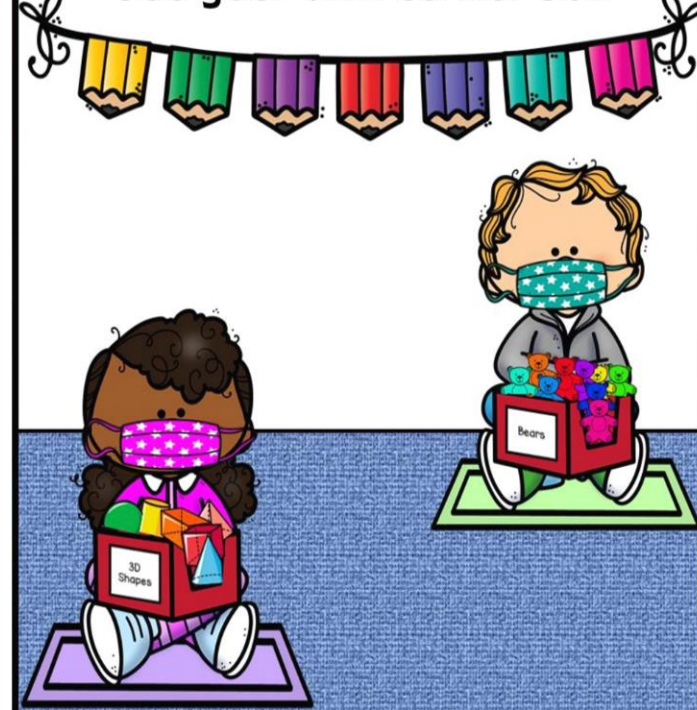
Use your own school supplies



Sqar'ah

استخدم صندوقك (درجك)  
الخاص

Use your own center box



Sqar'ah

# الاشتراطات الاحترافية داخل المبنى



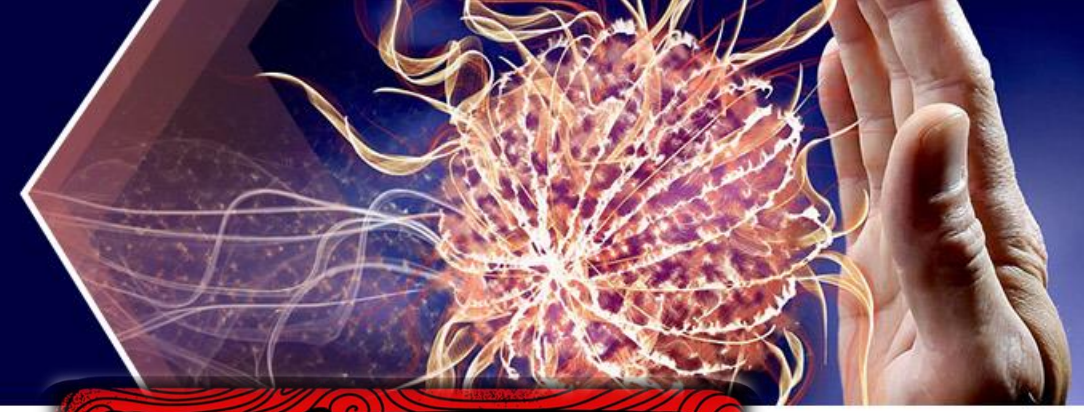
## Learning on my spot



## أتعلم من مكاني

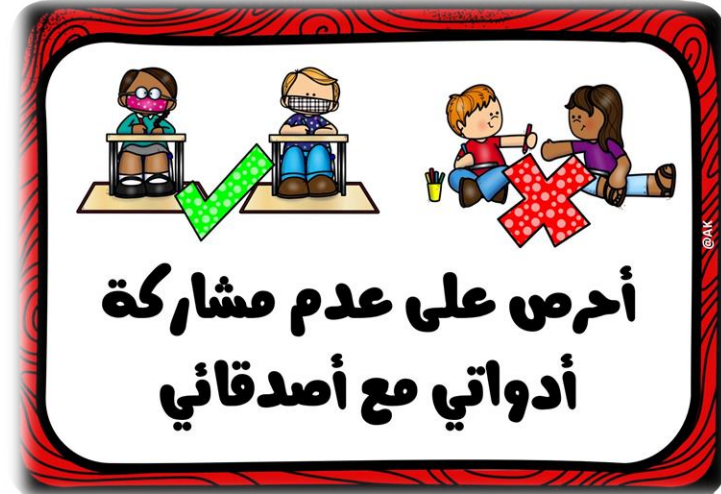
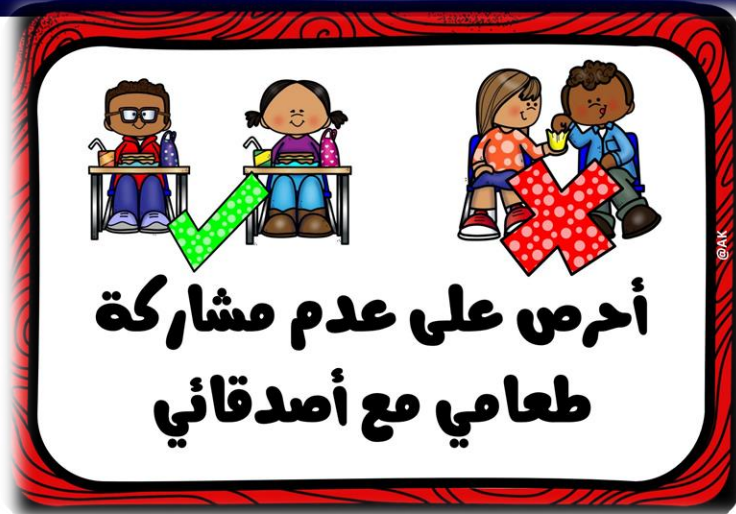
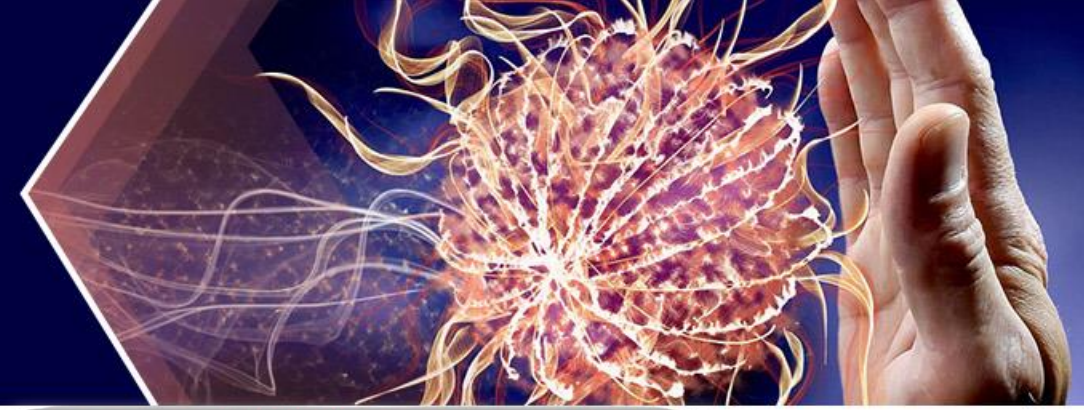


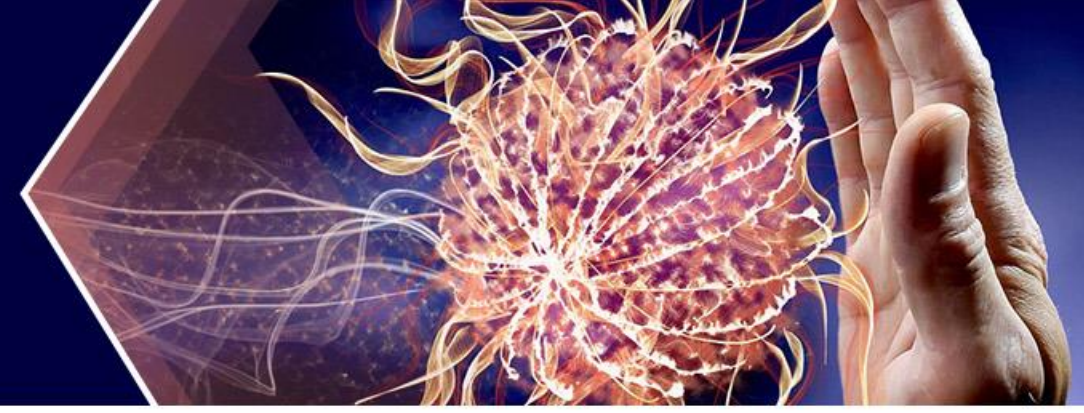
# الاشتراطات الاحترافية داخل المبنى





# الاشتراطات الاحترافية داخل المبني





نتمنى أن يكون عامًا دراسيًا حافلًا بالإجازات رغم الصعوبات والتحديات الكثيرة، والمدرسة ستبذل جهدًا في تقديم أفضل ما عندها لتتال رضاكم مع التزامها بأي تعليمات تصل إليها من الجهات المختصة والتي ستوافقكم بها أولاً بأول فنرجو تعاونكم معنا وحسن ظنكم واستشعار أنها مرحلة صعبة تحتاج لتظافر الجهود من الجميع، وسيتم موافاتكم خلال أيام بآليات وأنظمة ومواعيد التعلم لجميع المراحل الدراسية وسيناريوهات حسب اختيار كل ولي أمر.

**شكراً على المتابعة والاهتمام**